

# Săpăturile de salvare de la Gherla

DUMITRU PROTASE, RADU ARDEVAN

Deși cunoscut încă din secolul trecut<sup>1</sup>, castrul roman de la Gherla (jud. Cluj) a fost cercetat în foarte mică măsură. După săpăturile amatorilor J. Ornstein și E. Orosz<sup>2</sup>, au urmat cercetările sistematice conduse de Gherasim Pinteș (1937), ale căror rezultate s-au pierdut<sup>3</sup>. Acțiuni de salvare au mai avut loc în anii 1960—1962, când construirea Combinatului de prelucrare a lemnului din localitate a distrus în cea mai mare parte *praetentura* și pretoriul castrului<sup>4</sup>. Săpături sistematice de mai mică amploare (încă inedite) au avut loc în 1968, în *relentura* și pe latura lungă de est<sup>5</sup>. Cunoștințele noastre despre castrul de la Gherla sînt, așadar, cu totul nesatisfăcătoare. Totuși, notăm că de aici provin cîteva descoperiri de valoare cu totul excepțională, ca de exemplu: cele două diplome militare care documentează reorganizarea Daciei romane în timpul lui Hadrian<sup>6</sup>, inscripții lapidare cu nume trace și ilire ale militarilor<sup>7</sup>, o cărămidă cu inscripție latină cursivă<sup>8</sup>, monede postareliene (izolate și în tezaur)<sup>9</sup>, un opaiț paleocreștin din secolul al V-lea<sup>10</sup>, sau un frumos relief votiv din bronz<sup>11</sup>.

<sup>1</sup> Dintre cele mai vechi semnalări, menționăm: F.F. Hene, *Beiträge zur dacischen Geschichte*, Sibiu, 1836, p. 74; J.F. Neugebauer, *Dacien. Aus den Ueberresten des klassischen Alterthums. mit besonderer Rücksicht auf Siebenbürgen*, Brașov, 1851, p. 231—233; G. Gooss, *Chronik der archäologischen Funde Siebenbürgens*, Sibiu, 1876, p. 117.

<sup>2</sup> Pentru bibliografia esențială, vezi I.I. Russu, *Dacia și Pannonia Inferior în lumina diplomei militare din anul 123*, București, 1973, p. 33, nota 22.

<sup>3</sup> M. Macrea, *AISC*, 5, 1944—1948, p. 232—238; I.I. Russu, *Materiale*, 6, 1959, p. 874—875.

<sup>4</sup> *Dacia*, N.S., 1961, p. 574; D. Protase, *Probleme de muzeografie*, Cluj, [1964], p. 177—181.

<sup>5</sup> *Dacia*, N.S., 13, 1969, p. 521—522.

<sup>6</sup> G. Daicoviciu, D. Protase, *JRS*, 51, 1961, p. 63—70; idem, *ActaMN*, 1, 1964, p. 163—180; I.I. Russu, op. cit.

<sup>7</sup> D. Protase, *SCIV*, 19, 1968, 2, p. 339—341.

<sup>8</sup> Descoperită în 1968 (inedită).

<sup>9</sup> D. Protase, în *Probleme de muzeografie*, Cluj, [1964], p. 180; E. Chirilă, I. Chifor, *ActaMP*, 3, 1979, p. 142; E. Chirilă, N. Gudea, I. Chifor, *ActaMP*, 3, 1979, p. 529; E. Chirilă, I. Chifor, *ActaMP*, 4, 1980, p. 246.

<sup>10</sup> N. Vlăsa, *ActaMN*, 16, 1979, p. 185—187.

<sup>11</sup> Descoperit întâmplător în primăvara anului 1980 (în curs de publicare). Informație verbală de la Dan Isac (Cluj-Napoca), descoperitorul piesei.

Lucrările de extindere spre sud a C.P.L. Gherla, începute în 1979, au afectat *relentura* castrului, singura lui porțiune încă păstrată. Muzeul de istorie al Transilvaniei a efectuat aici în același an săpături de salvare<sup>12</sup>. În primăvara anului 1980, reluarea lucrărilor de extindere a C.P.L. a făcut necesară o nouă săpătură de salvare<sup>13</sup>.

Săpătura de salvare a avut loc pe terenul cultivat (cu porumb și legume) din spatele Combinatului, în *relentura dextra*, zona cea mai periclitată de lucrările industriale (fig. 1).

*Relentura* castrului este străbătută pe direcția nord-sud de un drum asfaltat, care leagă Combinatul de Stația de conexiuni 35/15/6 km. În primăvara anului 1980 s-a excavat o largă porțiune de teren între acest drum și Canalul Morii, pentru construirea unei estacade termice, când a fost distrusă cu totul zona cercetată arheologic în 1979. Investigațiile noastre au pornit chiar din această parte, prin netezirea taluzului lăsat de excavator, unde s-a obținut un profil pe care convențional l-am numit S.I (lungimea 23 m, adîncimea variind între 1,25 și 2,75 m). Taluzul este orientat perpendicular pe drumul asfaltat. Ulterior s-au practicat alte trei secțiuni, una la est de acest drum, S. II (13×1,25×2,10 m) și două, unite apoi, la vest de acesta, S. III (20×1,20×2 m) și S. IV (4×1,20×1 m).

În toate secțiunile s-a constatat o stratigrafie similară: peste prundișul aluvionar, steril din punct de vedere arheologic, se află un pămînt negru lipsit de material arheologic, deasupra căruia începe stratul de cultură (gros de circa 0,60 m), care se pierde în humusul vegetal. Remarcăm faptul că stratul cu resturi arheologice se află aproape de suprafața solului actual (grosimea humusului areorei trece de 0,30 m) și este afectat de lucrările agricole. Nu se distinge decît un singur nivel de locuire, cel roman (fig. 2).

<sup>12</sup> C. Pop, B. Jungbert, I. Chifor, *Materiale*, Tulcea, 1980.

<sup>13</sup> Lucrările au fost efectuate de D. Protase (Universitatea din Cluj-Napoca) și R. Ardevan (O.P.C.N. Cluj-Napoca) cu fondurile bănești furnizate de Universitatea clujeană. S-a lucrat între 30 iunie—28 iulie 1980, cu elevii de la liceul „Petru Maior” din Gherla. Tot timpul, lucrările șantierului s-au bucurat de sprijinul primăriei, al organizației orașenești U.T.C. și al conducerii C.P.L. din localitate, cărora le aducem și aici mulțumirile cuvenite.

În S.I, în dreptul metruului 23 și la o adâncime de 1,90 m, a apărut și un mormînt de incinerare din epoca bronzului (secolul XIII î.e.n.), avînd ca inventar cel puțin trei vase mari (fig. 3/1)<sup>14</sup>. Această descoperire se leagă de alte materiale arheologice din aceeași vreme, sesizate în vatra Gherlei<sup>15</sup>. Dealtfel, chiar în timpul amenajărilor din primăvara anului 1980, a fost desco-

cărămizi și țigle (una singură șampilată), cîteva mici piese de metal. Stratul de cultură este mai bogat în vestigii între metri 19—23, unde se află probabil rămășițele unei barăci. În această porțiune au apărut un fragment de inscripție latină lapidară (fig. 4/1) și cioburi de vase cenușii-negriceoase, lucrate dintr-o pastă fină, specifică secolului al IV-lea e.n.

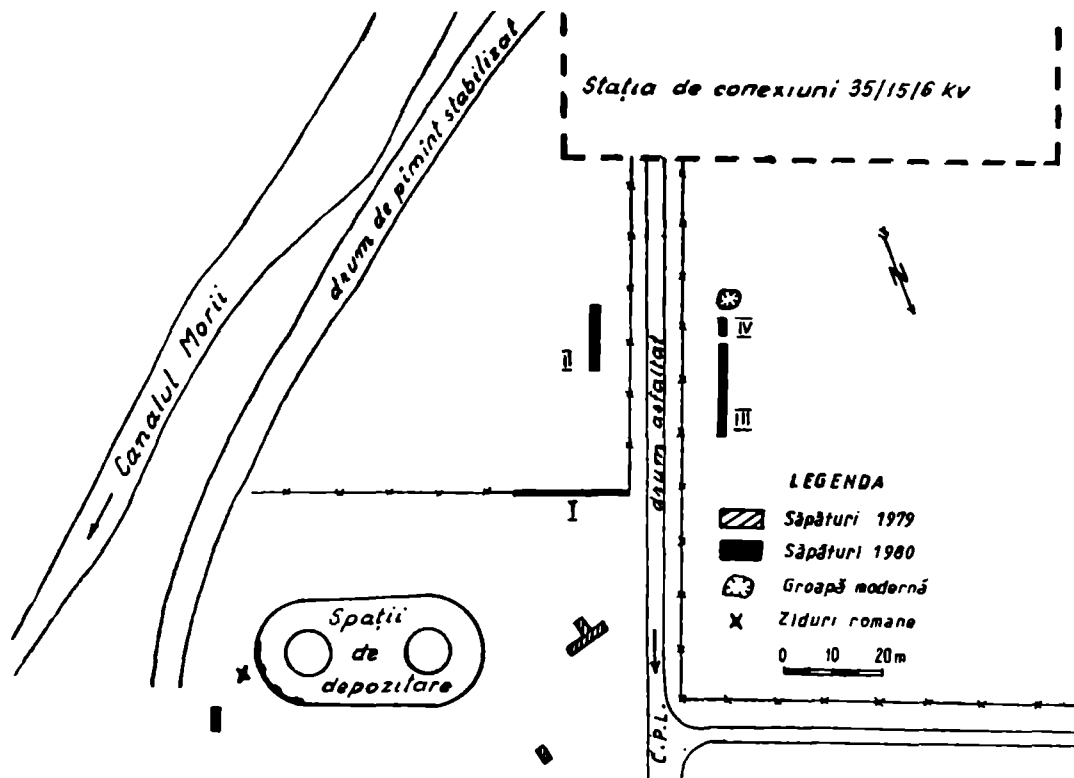


Fig. 1. Gherla. Plan de situație al săpăturilor din 1979 și 1980.

perit întimplător un vas cu două torți caracteristic culturii Noua (fig. 5). Este posibil ca un întreg grup de morminte din etapa târzie a epocii bronzului să se afle sub castrul roman.

În S. I a fost surprins un zid de piatră (1,25 × 0,70 m) destul de rău păstrat, în dreptul metruului 21. Poziția și dimensiunile lui arată că este vorba de continuarea zidului de incintă descoperit în 1979, pe latura de est a castrului. În profil nu s-a mai putut distinge însă baza acestui zid, așa cum fusese observată cu un an în urmă<sup>16</sup>. La est de zid se conturează o bermă foarte îngustă și un început de fossa (între metri 1—4), iar la vest — o denivelare care ar putea marca șanțul castrului de pământ. Nu am putut sesiza prezența unui agger, deși el a existat cu siguranță.

În cadrul secțiunii s-au găsit multe fragmente ceramice de factură romană, resturi osteologice,

După încheierea săpăturilor noastre, cu prilejul construirii estacadei termice, s-au găsit fragmente ceramice romane și oase de animale la est de zidul de incintă al castrului. Ele au fost descoperite la adâncime de peste 2,50 m, în stratul steril, și par a fi simple resturi menajere, aruncate înainte de ridicarea incintei de piatră.

Spre nord-est de S. I, la circa 60 m în linie dreaptă de la zidul de incintă, se află o mică porțiune de teren încă nederanjată de lucrările Combinatului, unde am putut observa fundațiile a trei ziduri romane paralele (orientate NE—SV) și o pardoseală de *cocciopesto*. Desigur că ne aflăm în fața vestigiilor unei clădiri de zid destul de impozante din așezarea civilă romană; se pare că ea dispunea chiar de hipocaust.

În S. II s-au pus în evidență urmele a două ziduri romane paralele (circa 1,25 × 0,75 m fiecare), orientate E—V, ambele demolate în epoca modernă (fig. 3/2). S-au descoperit foarte multe fragmente de olane, țigle și cărămizi (toate fără șampilă), puțină ceramică, o bucată de sticlă, oase de animale, un vîrf de *hasta* din fier. Pe un ciob cu firnis roșu se disting literele latine NCO, scrijelate după ardere (fig. 4/6). În dreptul metruului 15, la numai 15 cm adâncime, am găsit

<sup>14</sup> Informație verbală de la T. Soroceanu (Cluj-Napoca).

<sup>15</sup> Cîteva semnalări se găsesc la: I. Marțian, *Repertoriu arheologic pentru Ardeal*, Bistrița, 1920, p. 288; M. Roska, *Erdély régészeti repertoriuma*, I. Cluj, 1942, 254, nr. 28; K. Horedt, *Dacia*, N.S., 4, 1960, p. 111, nr. 56—57.

<sup>16</sup> C. Pop, B. Jungbert, I. Chifor, *op.cit.*

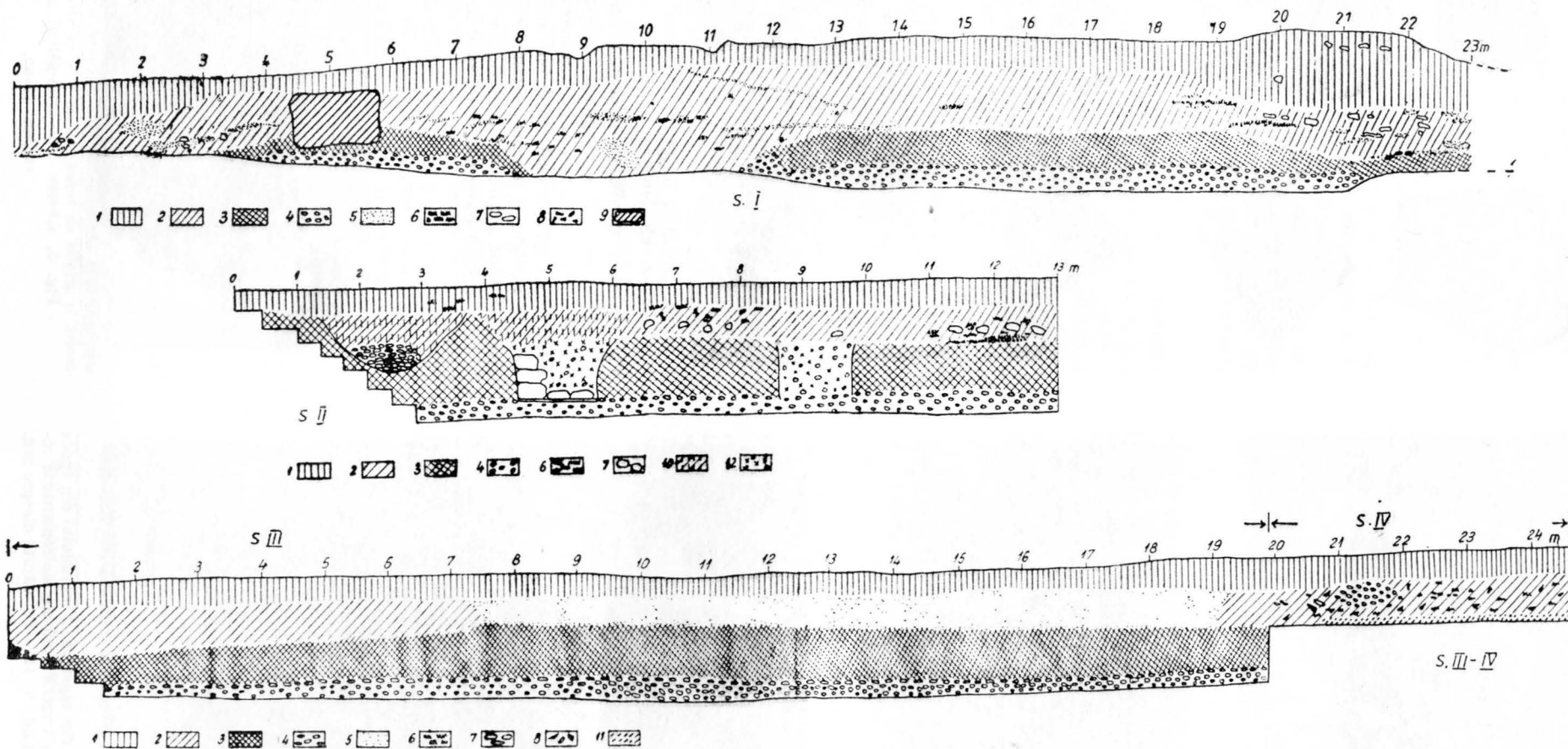


Fig. 2. Gherla. Profilul secțiunilor S. I—IV: 1 humus vegetal; 2 strat de cultură; 3 pământ compact negru-castaniu, fără urme arheologice; 4 prundiș aluvionar; 5 var și dărămături; 6 arsură și cioburi mărunte; 7 pietre; 8 fragmente ceramice; 9 zid roman; 10 groapă modernă; 11 *cocciopesto*; 12 loc de zid roman scos.

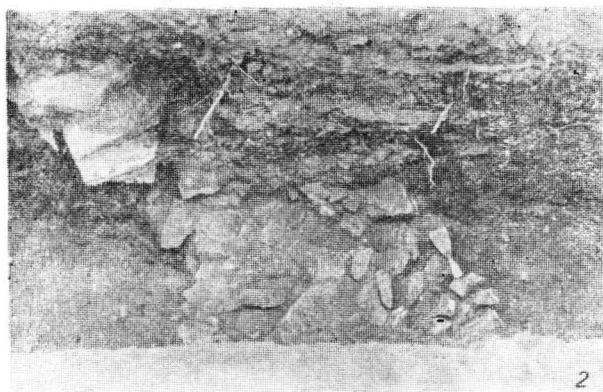


Fig. 3. Gherla. Aspecte din săpătură: 1 mormintul din epoca bronzului; 2 resturi din temeliea unui zid de construcție romană din S. II; 3 secțiunile S. III—IV văzute dinspre sud

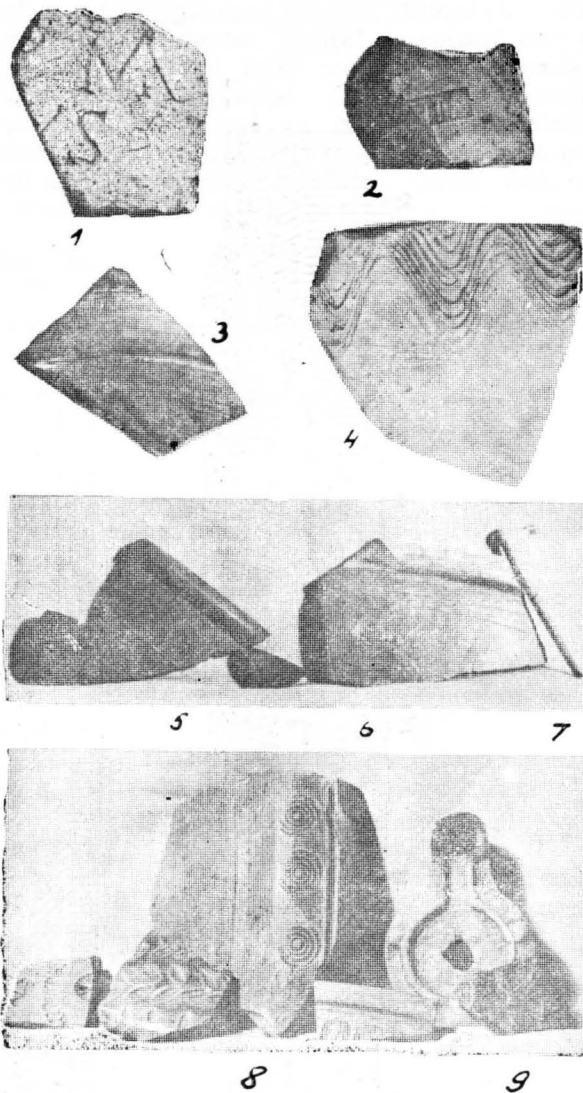


Fig. 4. Gherla. Materiale descoperite în săpăturile din 1980: 1 fragment de inscripție lapidară; 2 țiglă cu șampilă; 3 fragment ceramic cenușiu, fin, cu ornament lustruit; 4 fragment de vas gălbui-roșcat, de factură romană; 5 fragment de *terra sigillata*; 6 fragment ceramic roman, roșu, având scrijelate, după ardere, literele NCO; 7 ac de os; 8 ceramică romană șampilată; 9 un opaiț de lut ars.

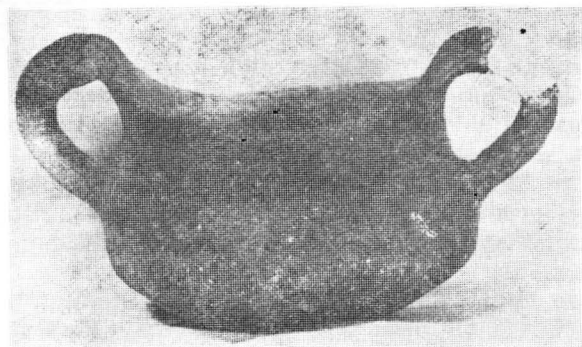


Fig. 5. Gherla. Vas brun-gălbui, aparținând culturii Nepe

un fragment ceramic galben-roșcat cu ornament în val realizat cu pieptenele, fragment care — după factură și decor — ar putea data din secolul al IV-lea e.n. Tot aici, dar la o adâncime mai mare (0,70 m), s-a găsit și un fragment ceramic cenușiu ornamentat cu val realizat prin lustruire (fig. 4/3).

În S. III, spre capătul ei sud-vestic, stratul de cultură este reprezentat printr-o porțiune compactă de pământ afinat, foarte bogată în resturi ceramice și dărămături; aici pare a fi locul unei barăci (fig. 3/3). Puțin mai la sud, în S. IV, s-a surprins o pardoseală de *cocciopesto*. Ceramica romană era deosebit de abundentă, mai ales între metri 18—22, unde au apărut cioburi de *terra sigillata* locale și de import, ceramică șampilată, un opaiț, un ac de os (fig. 4/5—9), oase de animale, o monedă de bronz (*sestertius*), piese mici de metal (cuie, o brățară de bronz, o cheie-incl, o *squama* de *lorica*, un strigil de bronz etc.).

La sud de S. IV se afla o groapă modernă (3,40×1,70×2 m), în care se găseau multe fragmente ceramice romane, câteva piese de fier și urme de zidărie.

De pe terenul cultivat, situat la vest de drumul asfaltat amintit mai sus (*relentura sinistra*), au fost adunate câteva fragmente de *tegulae mammatae*, bucăți de calcar cu urme de prelucrare, pietre de rîșnițe romane<sup>17</sup> și multe țigle romane (dintre care 21 șampilate). Toate șampilile tegulare aparțin trupei *ala II Pannoniorum* (fig. 4/2), care a staționat permanent aici. Grafia lor este cea cunoscută: AL II P (A+L în ligatură).

Făcînd bilanțul săpăturii de salvare din 1980, remarcăm că s-au obținut rezultate noi, referitoare la zidul de est al castrului și, probabil, la șanțul din faza castrului de pământ. Au fost identificate de asemenea resturi de barăci sau de grajduri în *relentura* și s-au descoperit materiale diverse, obișnuite într-un castru roman. Ceramică dacică nu s-a găsit. Date noi s-au înregistrat și cu privire la stratigrafia din interiorul castrului.

Un câștig al cercetării din 1980 îl constituie, fără îndoială, sesizarea unei construcții de zid din așezarea civilă, constatarea lipsei unor urme de distrugere violentă și mai ales prezența ceramicii din secolul al IV-lea, necunoscută aici anterior. Astfel, locuirea în interiorul și împrejurimile cas-

trului în secolele IV—V, cunoscută din descoperiri monetare și printr-o lucernă paleocreștină de tip coptic<sup>18</sup>, se confirmă și prin ceramică. Fără îndoială că locuirea aceasta în continuare se leagă de populația provincială romană.

Apreciem că se impune în viitor urmărirea atentă a extinderii platformei C.P.L. Gherla și, în funcție de aceasta, continuarea săpăturilor de salvare.

## DIE RETTUNGS- AUSGRABUNGEN VON GHERLA

### ZUSAMMENFASSUNG

Das Römerlager von Gherla (Kreis Cluj) wurde bisher nur sehr wenig erforscht. Im Sommer 1980 wurden Rettungsausgrabungen in der *relentura dextra* unternommen. Es kam zur Eröffnung von vier Schnitten (S. I, S. II, S. III, S. IV). Dabei stieß man auf die östliche Mauer des Lagers sowie auf Überreste von Baracken. Die Stratigraphie weist eine einzige Wohnschicht, die römische auf. Es wurden aber auch Fragmente von Tonwaren aus dem IV. Jh. unserer Zeitrechnung entdeckt, neben römischen Funden. Zu diesen gesellt sich noch ein Verbrennungsgrab aus der Bronzezeit. Nichts scheint auf eine gewaltsame Zerstörung des Lagers zu deuten.

Das wichtigste Ergebnis der Forschungen des Jahres 1980 ist jedenfalls die Entdeckung der Bruchstücke von Keramik aus dem IV. Jh. welche die bisher entdeckten Spuren unterstützen und das Fortbestehen der dakisch-römischen Bevölkerung auf dem Gebiete des Lagers im IV.—V. Jh. bestätigen.

### ABBILDUNGSVERZEICHNIS

Abb. 1. Gherla. Übersichtsplan der Ausgrabungen von 1979 und 1980.

Abb. 2. Gherla. Profil des Schnitts S. I—IV: 1 vegetaler Humus; 2 Kulturschicht; 3 schwarz-braune kompakte Erde, ohne archäologische Spuren; 4 angeschwemmter Kiesel; 5 Mörtel und Schutt; 6 Verbrennungsspuren und kleine Tonscherben; 7 Steine; 8 Keramikbruchstücke; 9 römische Mauer; 10 moderne Grube; 11 *cocciopesto*; 12 Spur einer ausgehobenen römischen Mauer.

Abb. 3. Gherla. Ansichten der Grabungen: 1 das bronzezeitliche Grab; 2 Reste des Fundaments einer römischen Mauer aus Schnitt S. II; 3 Schnitte III—IV von Süden gesehen.

Abb. 4. Gherla. Fundstoffe aus den Ausgrabungen von 1980: 1 Bruchteil einer Steininschrift; 2 gestempelter Ziegel; 3 feiner grauer Scherbe mit polierter Verzierung; 4 rötlich-gelber Gefässcherbe römischen Typs; 5 *terra sigillata* — Scherben; 6 römischer roter Tonscherbe mit den Buchstaben NCO nach dem Brennen eingeritzt; 7 Knochenadel; 8 gestempelte römische Keramik; 9 Tonlampe.

Abb. 5. Gherla. Braun-gelbes Gefäss der Noua-Kultur angehörend.

<sup>17</sup> Aceste materiale au intrat în colecțiile Muzeului din Gherla, iar celelalte se află la Institutul de istorie și arheologie Cluj-Napoca.

<sup>18</sup> Cf. *supra*, nota 9 și 10.